



PORSCHE



Décembre 2008

Porsche Club

News 1/09



Pour obtenir des informations complémentaires sur l'école de conduite Porsche, consultez notre site Internet www.porsche.fr.

Enfin une école où vous aimez rester assis.

L'école de conduite Porsche.



PORSCHE

Vœux de Noël

Chers Présidents des Clubs Porsche, Chers Membres des Clubs Porsche,

Comme chaque année pendant l'Avent, nous souhaitons profiter des longues soirées d'hiver pour, juste avant de commencer la nouvelle année, revenir à tête reposée sur les douze mois passés, marqués chez Porsche par un travail soutenu et d'impressionnants succès.

Au cours de l'exercice 2007-2008, notre entreprise a encore progressé en termes de ventes, de chiffre d'affaires et de résultat, établissant de nouveaux chiffres record. La forte augmentation du résultat du groupe qui, à raison de 8,569 milliards d'euros, dépasse même le chiffre d'affaires, est particulièrement remarquable. Ce phénomène inédit dans l'histoire de l'économie est cependant dû en grande partie à des effets spéciaux en lien direct avec notre participation dans Volkswagen AG.

Notre objectif est de forger une alliance forte avec notre partenaire Volkswagen et ses filiales sous l'égide de la Porsche Automobil Holding SE, qui occupera, à long terme, la première place sur le marché automobile international. Sur ce plan, nous sommes en très bonne voie.

Après des débuts réjouissants, l'année 2008 se termine dans la tourmente : la crise des marchés financiers a désormais des répercussions sur l'économie réelle. En dépit des programmes conjoncturels de plusieurs milliards d'euros actuellement mis en place par les gouvernements, une récession mondiale ne semble plus à exclure.

Cela ne fait aucun doute : notre secteur est touché de plein fouet par le vent de la tempête. Dans ce contexte, l'exercice en cours promet de ne pas être simple pour Porsche. Comme prévu, de nou-

veaux modèles seront mis sur le marché au cours des mois qui viennent, cependant, nous ne pourrons pas totalement échapper à la chute mondiale de la demande en voitures particulières à laquelle sont actuellement confrontés tous les constructeurs.

Mais nous sortirons renforcés de la crise. Car Porsche a bien travaillé et occupe une place de choix sur le marché. Notre grande flexibilité nous offre la possibilité d'adapter parfaitement la production à la demande, à tout moment. Notre devise est la suivante : plutôt fabriquer un véhicule de moins qu'un véhicule de trop qui finirait invendu.

Nous avons donc toutes les raisons d'envisager l'avenir avec confiance. Aujourd'hui, nous récoltons les fruits d'une gestion solide, d'une optimisation permanente de nos processus et d'une augmentation continue de notre productivité au cours des années passées. Le solide fondement sur lequel nous reposons nous aidera à traverser la tourmente sans dommages. Nous escomptons une nouvelle poussée de croissance dès l'exercice 2009-2010 grâce à l'arrivée de la Panamera sur le marché.



Dr. Wendelin Wiedeking

Avant d'affronter avec une force nouvelle les défis à venir, commençons par fêter paisiblement Noël dans nos familles. Avec un grand merci pour leur fructueux engagement au titre d'ambassadeurs de la marque Porsche, je souhaite à tous les Présidents et Membres des Clubs Porsche, au nom de l'ensemble du directoire, un joyeux Noël et une bonne année.

J'espère vivement que les membres de Clubs auront l'occasion de visiter en 2009 le nouveau Musée Porsche de Zuffenhausen, à l'architecture spectaculaire. Cette exposition unique de 80 fascinants véhicules Porsche, représentants des six décennies passées, est tout simplement inmanquable.

Meilleures salutations,

De vous à nous :

Dans le but de simplifier l'édition des Porsche Club News, nous vous prions de nous faire parvenir vos contributions par courrier électronique. Les reportages écrits doivent être envoyés en tant que pièce jointe au format Word. Les images doivent être sauvegardées de préférence au **format Tiff** ou éventuellement au format JPEG (résolution minimale : **300 dpi**, pour une largeur réelle d'au moins **13 cm**, au format RGB ou CMKY). Veillez à ce que les images ne soient **pas** recouvertes d'une « **pixelisation** » (grainage) et à **ne pas** les sauvegarder avec des couleurs indexées (gamme des couleurs web). Nous ne pouvons malheureusement pas traiter les fichiers Word ou présentations Powerpoint contenant des images ancrées. Leur qualité n'est pas suffisante à l'impression.

La rédaction

Votre équipe de la Porsche Club Coordination :

Sandra Mayr
Alexander E. Klein
Andrea Hickethier
Mathias Menner
Paul Gregor

Tél. : **+49 (0)711 911-7 80 14**
Tél. : **+49 (0)711 911-7 89 67**
Tél. : **+49 (0)711 911-7 83 97**
Tél. : **+49 (0)711 911-7 83 07**
Tél. : **+49 (0)711 911-7 89 68**

Fax : **+49 (0)711 911-7 89 89**

Porsche Club News sur Internet :

Les Porsche Club News actuelles de même que les éditions archivées à partir du numéro 1/99 sont disponibles sur Internet à l'adresse suivante : www.porsche.com

E-mail : Sandra.Mayr@porsche.de
E-mail : Alexander.Klein@porsche.de
E-mail : Andrea.Hickethier@porsche.de
E-mail : Mathias.Menner@porsche.de
E-mail : Paul.Gregor@porsche.de

Club E-mail : porsche.club@porsche.de

Rédaction :
Andrea Hickethier, Club Coordination

Mise en page et réalisation :
Büro Linientreu
Büro für Gestaltung, Stuttgart

Fréquence de parution :
4 fois par an

Iconographie :
Auteurs des articles
Porsche AG

Dr. Ing. h.c. F. Porsche
Aktiengesellschaft
Porschestr. 15-19
D-71634 Ludwigsburg
Allemagne
www.porsche.com

Date de clôture de la rédaction

PC News 3/2008: 30/03/2009
PC News 4/2008: 25/05/2009

Sommaire

| | |
|--|-------------|
| 1. Nouveautés de Porsche AG | page |
| Lancement prévu à l'été 2009 – Les premières photos de la sportive à quatre portes, la Panamera | 6 |
| Production d'un diesel sportif à Zuffenhausen – Première chez Porsche : un Cayenne animé par un diesel | 10 |
| Production – La nouvelle gamme Porsche | 12 |
| Extension de la chaîne de montage – Des heures passionnantes pour des débuts prometteurs | 14 |
| Porsche-Tennis-Grand-Prix – Première mondiale dans le Porsche-Arena | 16 |
| 2. Bourse aux infos | |
| Porsche Tequipment – Laissez-vous transporter | 18 |
| Porsche Classic – La fabrication des pièces détachées Porsche Classic | 19 |
| 3. Club Management | |
| Club Coordination mondiale de Porsche – Les adieux d'Anne Philipp et présentation d'Andrea Hickethier | 22 |
| Club Coordination mondiale de Porsche – Vos interlocuteurs : la répartition par marché du système de gestion | 24 |
| 4. Reportages | |
| Porsche Club Baden – Bienvenue en Bavière : l'excursion annuelle du Porsche Club Baden | 25 |
| Porsche Club Oman – Rencontre au sommet à Oman : une passionnante expérience à bord du Cayenne | 27 |
| Porsche Club of America, Wild Rose Region – Porsche Cars Canada : démarrage en flèche avec le « Launch Control » | 28 |
| Porsche Club UAE – Une expérience unique : les Driving Days sur le circuit de course de l'autodrome de Dubaï | 29 |
| Porsche Club Bahrain – Conduite sans limite : les Bahrain Track Days 2008 | 31 |
| Porsche Club Seetal Luzern – Stage de pilotage Porsche en Bourgogne : soleil au rendez-vous | 33 |
| Porsche Club Jeddah – Des papillons dans le ventre : le Porsche Club Jeddah et la Jeddah Race of Champions | 34 |
| 5. Reportages Classic | |
| Porsche Club 924-944-968 France – Les Birthdays Porsche : les 25 ans de la Porsche 944 | 35 |
| Porsche Club 914-6 – Une fête de grande classe : les 30 ans du Porsche Club 914-6 | 37 |
| Porsche 356 Registry – Soirée à thème : le East Coast Holiday 2008 fête les 60 ans de voitures de sport Porsche | 39 |

1. Nouveautés de Porsche AG

Lancement prévu à l'été 2009

Les premières photos de la sportive quatre portes Panamera

La société Dr. Ing. h.c. F. Porsche AG a dévoilé, environ neuf mois avant sa commercialisation, les premières photos officielles de la Panamera, la montrant sous sa forme définitive. Le design, le profil et la silhouette du modèle quatre portes ne font aucun mystère : ce sera bien une Porsche.

Conçue comme une sportive quatre portes, la Panamera réunira une conduite sportive, un habitacle généreux et modulable et le confort de roulage d'une GT. La Panamera est, après les voitures de sport 911, Boxster et Cayman ainsi que le tout-terrain sportif Cayenne, la quatrième série de modèles commercialisée par Porsche.

Pari réussi pour les designers, qui sont parvenus à positionner la Panamera comme un modèle de voiture totalement nouveau et unique, mais bien ancré dans la tradition Porsche. Ses dimensions seules en font un véhicule à part sur son segment de marché : avec ses 1.931 mm de largeur et ses 1.418 mm de hauteur, la Panamera est plus

large et plus basse que les modèles quatre portes similaires.

Sa silhouette caractéristique et élancée de GT est le résultat d'une longueur totale de 4.970 mm et de courts portés-à-faux sportifs. Style et détails sont dans la droite ligne de la philosophie de conception qui n'a cessé de s'affiner



avec les décennies sur la 911 et dont les modèles Boxster, Cayman et Cayenne ont bénéficié avec succès. Grâce à un tel « langage stylistique », la Panamera occupera un nouveau segment de marché. L'alliance entre un caractère résolument sportif issu de sa forme de coupé et une interprétation inédite des lignes de la berline classique, le tout associé aux atouts d'une définition de l'espace modulable, confèrent à la nouvelle Porsche une allure unique. Ainsi, la Panamera dispose d'arrières d'air fortement prononcées en lieu et place d'une calandre traditionnelle.

Des passages de roue proéminents et un capot moteur allongé modèlent cette optique typique de la partie frontale de la 911, la sportive de Porsche depuis



45 ans et dont les ailes distinctivement profilées encadrent un capot moteur plat. Le dessin en V des arêtes du capot et la lunette arrière fuselée apportent les caractéristiques typiques d'une voiture de sport dans le nouveau segment créé par la Panamera. Les épaules saillantes et musclées qui surplombent les roues arrière, la fluidité d'une ligne de toit digne d'un coupé et les embouts d'échappement visibles trahissent également l'héritage d'une Porsche de pure race.

L'élégant arc de toit s'étire au-dessus d'un habitacle attrayant et généreux. Comme tous les modèles Porsche, la Panamera est totalement dédiée à la satisfaction des besoins du conducteur. Grâce à une nouvelle définition de l'espace et à l'architecture sportive de l'habitacle, chacun des passagers a la

sensation de piloter lui-même le véhicule. Les sièges avant et les deux places individuelles de la banquette arrière réservent aux quatre occupants un confort ergonomique exemplaire. Le coffre est très vaste, et la définition de l'espace modulable, qui inclut des dossiers rabattables, s'adapte à tous les besoins d'espace. Le hayon arrière marie fonctionnalité et élégance.

Porsche a développé pour la Panamera une motorisation souveraine et moderne typique de la marque. Sous le capot, un moteur en V à six ou huit cylindres développe une puissance comprise entre 300 et 500 ch. Une partie des moteurs disponibles est suralimentée par un turbocompresseur : grâce à l'injection directe d'essence, ils devraient être aussi sobres que performants. La transmission aux roues de la puissance se fait

par le biais soit d'une boîte de vitesses manuelle à six rapports, soit de la boîte automatisée PDK à sept rapports et double embrayage.

La déclinaison haut de gamme de la Panamera est dotée d'une transmission intégrale sophistiquée qui est disponible en option pour les autres versions. Porsche prépare également un modèle particulièrement économique à entraînement hybride. L'entreprise communiquera des informations complémentaires sur les moteurs, les boîtes de vitesses, les performances ainsi que les prix et l'équipement au printemps prochain.

La nouvelle gamme Panamera de Porsche est produite dans l'usine de Leipzig, qui possède une halle de montage de quelque 22.000 mètres carrés et un centre logistique comparable. Les



moteurs de la Panamera seront construits dans l'usine-mère de Zuffenhausen. L'usine Volkswagen de Hanovre livrera les carrosseries brutes peintes. Les véhicules seront ensuite assemblés dans l'usine de Leipzig. L'objectif de vente est fixé à quelque 20.000 unités par an.

Encore une fois, Porsche va également travailler principalement avec des fournisseurs allemands, de sorte que 70 % de la valeur ajoutée sera produite en Allemagne. La Panamera est donc une voiture « Made in Germany ». L'avant-première mondiale de la Panamera aura lieu au printemps 2009. La commercialisation des premiers modèles sur le marché mondial est prévue à la fin de l'été 2009.



Communiqué de presse Porsche AG



Production d'un diesel sportif à Zuffenhausen

Première chez Porsche : un Cayenne animé par un diesel

Le directoire de la société Dr. Ing. h.c. F. Porsche AG vient de donner le feu vert pour que le constructeur de voitures de sport produise à partir de février 2009 un Cayenne animé par une motorisation diesel, ce qui élargira encore la palette de motorisation équipant le tout-terrain sportif.

Cette décision a été prise dans un contexte particulier : le changement des conditions cadres sur le plan légal, notamment dans les pays européens, va privilégier fiscalement les véhicules diesel. En outre, la participation de Porsche dans le groupe Volkswagen, le constructeur numéro un dans le monde en matière de diesel modernes destinés aux voitures de tourisme, ouvre de

nouvelles perspectives pour ce type de moteur.

Porsche va donc équiper le Cayenne d'un turbo-diesel V6 de 3,0 litres développant 240 ch (176 kW) fourni par Audi AG, une filiale du groupe Volkswagen. La consommation moyenne du Cayenne Diesel s'élève à 9,3 litres aux 100 kilomètres, les émissions de CO₂ se si-

tuant aux alentours de 244 grammes par kilomètre. Une extrême spontanéité et une capacité à développer un couple élevé prédestinent ce moteur à un tout-terrain sportif tel que le Cayenne. De plus, le puissant couple maximal de 550 Newton-mètres offre à la fois un dynamisme sportif et une souveraineté majestueuse, caractéristiques clés du plaisir de conduire signé Porsche.

Le nouveau modèle Cayenne va tout d'abord être proposé en Europe – notamment en réponse à la demande des clients. Le lancement commercial dans d'autres pays est en préparation.



Le directoire Porsche est convaincu que ce très économe turbo-diesel V6 garantira à long terme le succès de la gamme Cayenne sur le marché. Au cours de l'exercice commercial qui vient de s'écouler (2007/08), 45.478 unités de cette série, qui comprend actuellement cinq modèles différents, ont trouvé acquéreur, un record dans l'histoire de la société.

Avec l'introduction du Cayenne Diesel, Porsche poursuit de manière systématique son offensive de réduction de la consommation de carburant. Dès le printemps 2007, le constructeur de voitures de sport avait lancé une série modèles nouvelle génération avec un moteur à injection directe d'essence, moins gourmand de 15 % à l'utilisation. Depuis l'été 2008, Porsche propose également la dernière génération de 911 avec une injection directe d'essence. En outre, le constructeur de voitures de sport travaille actuellement sur une autre variante du Cayenne équipée d'une motorisation hybride qui consomme moins de neuf litres de carburant aux 100 kilomètres et qui sera lancée à la fin de la décennie.

Le nouveau Cayenne avec moteur diesel sera disponible chez les concessionnaires à partir de février 2009. Equipé en série de la célèbre boîte automatique Tiptronic S, son prix de base avoisinera les 47.250 euros.

En Allemagne, le Cayenne à moteur diesel est proposé à 56.436 euros, T.V.A. (19 %) et équipement spécifique au pays inclus.

Communiqué de presse de Porsche AG



Production

La nouvelle gamme Porsche

A Zuffenhausen, l'atelier de montage est paré pour les défis du futur. L'extension de la chaîne de montage, l'un des plus importants projets Porsche de ces dernières années, s'est soldée avec succès. Les 29 postes supplémentaires sur la ligne de montage garantissent davantage de place, une plus grande flexibilité, une ergonomie améliorée et une logistique optimisée.

La fin des vacances d'été 2008 a marqué l'entrée dans une nouvelle ère de production à Zuffenhausen. « L'extension de la chaîne de montage nous rend en mesure d'affronter le futur », souligne Reinhold Neitzel, directeur du Cost Center Montage. Après trois années de planification et de travaux intensifs, la production peut démarrer. « Ce fut une véritable opération à cœur ouvert », explique Roberto Hernández, chef de projet, « car pendant toute la durée des

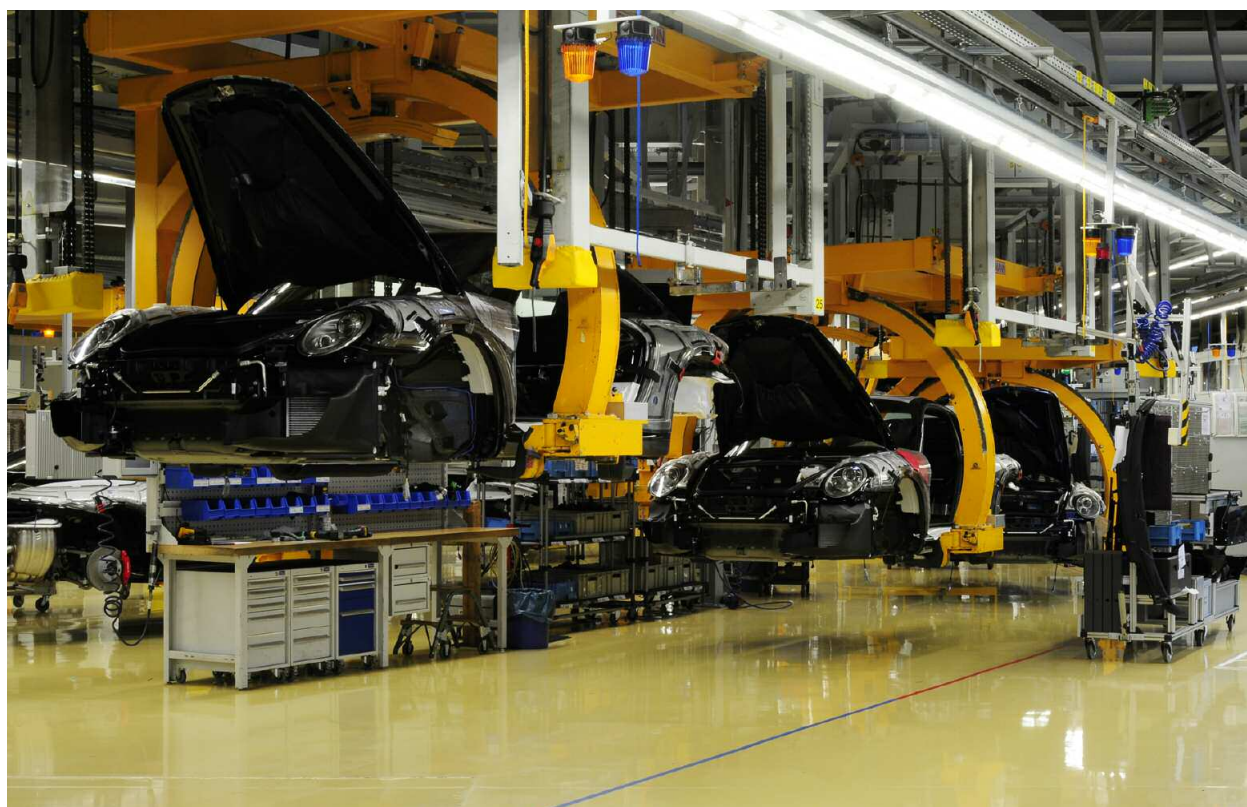
travaux, il a fallu veiller à ne pas perturber la production en cours. »

Le résultat est admirable. Au sens premier du terme. Dès le premier regard dans la halle, c'est flagrant : l'extension de la chaîne de montage donne une impression totalement nouvelle de la pièce. Le nouveau bâtiment 60 offre une surface de 3.000 mètres carrés. 29 postes au total ont été intégrés à la ligne, ce qui permet d'optimiser les

conditions de travail et offre davantage de place pour les opérations et les composants.

Le gain de place permet de mieux gérer des volumes de montage toujours plus importants. Enfin, l'équipement des véhicules a très largement augmenté, avec l'installation de nombreuses technologies supplémentaires (des systèmes de régulation du châssis au système audio et de communication). A cela s'ajoute le désir croissant de personnalisation des pièces. Ainsi, 137 leviers de frein à main différents sont proposés.

L'agrandissement de l'espace a également permis des améliorations ergono-





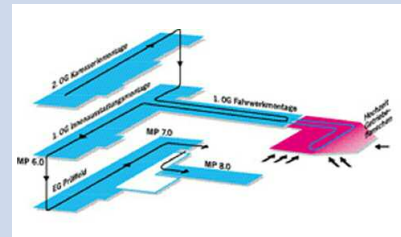
miques. En association avec l'université de Darmstadt et l'organe de promotion de la santé de Porsche, l'ensemble des postes de travail a été analysé afin d'élaborer les meilleures solutions possibles. Les collaborateurs peuvent ainsi régler individuellement la hauteur de travail grâce à un système de suspensions et ainsi éviter de travailler bras levés. « Les réactions sont toutes positives », commente Roberto Hernández pendant la visite de la halle.

Autre amélioration de taille : l'alimentation des postes en matériel. Les pièces sont désormais livrées de plain-pied dans le bâtiment 60 par le biais de sept portes ou sas, en provenance de la construction des moteurs dans l'usine 3, du bâtiment 1 voisin ou des fournisseurs par camions. Ainsi, les tapis de voiture, qui étaient auparavant transportés à l'étage par le biais d'un système élaboré avant d'être soumis en outre à un tri, arrivent désormais direc-

tement et dans le bon ordre sur la chaîne de montage.

Autre nouveauté : l'intégration de la ligne de brides de boîtes dans le processus. Les collaborateurs auparavant affectés à la construction de moteurs font désormais partie du montage. « Nous avons harmonisé cette interface au sein de l'entreprise », explique Reinhold Neitzel. La réussite du projet est le résultat d'un important savoir-faire, d'une grande flexibilité et de l'expérience des collègues impliqués dans tous les domaines. Comme le conclut Reinhold Neitzel : « Logistique, construction de moteurs, peinture, sécurité du travail et d'ouvrage, service construction, entretien, planificateurs, spécialistes informatiques, comité d'entreprise, etc. : la réussite est d'abord le fruit d'un fabuleux travail d'équipe. »

Edition Carrera 9/2008



Faits et chiffres concernant l'extension de la chaîne de montage

- **Montant de l'investissement : 15 millions d'euros.**
- **Durée entre la première planification et la fin des travaux : 3 ans.**
- **Durée des travaux de la nouvelle halle, le bâtiment 60 : 1 an environ.**
- **3.000 m² : surface totale du nouveau bâtiment.**
- **29 : nombre de postes supplémentaires, qui passent de 89 à 118.**
- **Les postes de travail de quelque 600 collaborateurs sont intégrés directement au montage.**
- **La livraison et la logistique de plusieurs milliers de pièces ont été réorganisées et optimisées.**
- **Plus d'un million de blocs de données ont été modifiés dans les systèmes informatiques correspondants.**

Extension de la chaîne de montage

Des heures passionnantes pour des débuts prometteurs

L'usine de Zuffenhausen a dû être complètement vidée fin juillet pour les besoins de la construction de la nouvelle chaîne de montage. A la réouverture, les débuts avec la nouvelle chaîne, les nouveaux postes et les nouvelles fonctions ont été passionnants pour tous les participants.

Certaines images restent gravées dans les mémoires. Ainsi, celle des halles vides de l'usine a été difficile à supporter pour Reinhold Neitzel. Le directeur du Cost Center Montage a ainsi éprouvé « un sentiment de léger malaise » ce 25 juillet 2008 lorsque les halles de Zuffenhausen ont été vidées après le passage de l'équipe du soir et la sortie d'usine de la dernière 911, un Coupé C2 S. « C'est comme si la vie avait disparu », explique-t-il.

Les collaborateurs de la ligne de brides de boîtes au sein de la construction des moteurs, intégrés au montage à l'issue du réaménagement, ont apporté leur

touche personnelle. Sur le dernier moteur qui a rejoint le montage figurait une note indiquant : « Je suis le dernier. PAM4 vous souhaite de bonnes vacances et se réjouit de rejoindre le PMF. » Quelque 600 collaborateurs ont été intégrés au nouveau bâtiment. Ils ont été formés avant les vacances dans le cadre de réunions d'information et sur leur poste de travail. Il s'est agi ensuite de tout préparer pour la reprise. Il restait trois semaines pour réinsuffler de la vie dans l'usine.

Un gigantesque puzzle. Le cahier des charges prévoyait notamment la démolition du mur de liaison au nouveau bâti-

ment 60, le déménagement des postes de travail dans leur totalité, le déplacement de grosses installations, le couplage de nouvelles brides de montage aux anciennes et l'adaptation des systèmes informatiques complexes (pour la feuille de route et la logistique fournisseur, par exemple). La flexibilité étant le maître-mot, la plaque de béton a été coulée à l'endroit de l'ancienne livraison d'essieux, tandis que les spécialistes informatiques procédaient d'une main ferme à la mise à niveau des logiciels.

Puis vint le test ultime : pendant deux jours, quelque 200 collaborateurs ont construit dix véhicules, passant au crible l'intégralité du système. Tout était prêt pour la reprise, fixée au lundi 18 août à 7h03 précises. « Tout a parfaitement fonctionné », commente Reinhold Neitzel. Plus tard, le changement d'équipe s'est déroulé avec succès, et le lendemain à 7h25, la première 911, une Turbo Cabriolet, sortait de la nouvelle chaîne de montage.

Il a cependant fallu attendre quinze jours environ pour respirer. « Passé ce délai, la réussite était acquise. La minutie du travail de planification préalable et l'excellence de l'équipe sont certainement pour beaucoup dans ce succès », ajoute Roberto Hernández.

Par ailleurs, une surprise particulière attendait les nouveaux collègues de la ligne des brides de boîtes à la reprise : un immense panneau de bienvenue indiquant « Nous saluons l'arrivée de nos nouveaux collègues de la fabrication de moteurs au sein du Cost Center Montage ! » Rien ni personne n'avait été oublié !



Edition Carrera 9/2008



Pour plus d'informations – Porsche Online : tél. ++49 (0)1805 356 - 911, fax - 912 (0,12 EUR/min) ou www.porsche.de.

Édition limitée :

Un exemplaire.

Le vôtre.

Porsche Exclusive.



PORSCHE

Porsche-Tennis-Grand-Prix

Première mondiale dans le Porsche-Arena

L'année 2009 marque une nouvelle ère pour le Porsche-Tennis-Grand-Prix : Stuttgart accueillera pour la première fois au printemps, du 25 avril au 3 mai, les meilleures joueuses de tennis mondiales pour une compétition sur terre battue dans l'enceinte du Porsche-Arena. Une première mondiale.

« Il s'agit du seul et unique tournoi à se jouer sur terre battue à l'intérieur », commente Markus Günthardt, directeur du tournoi. « C'est un honneur et une grande chance. Je suis certain que nous pourrions une fois de plus présenter à notre public les meilleures joueuses mondiales. »

Au vu de l'écho positif rencontré auprès des joueuses, il est convaincu que cette nouveauté sera bénéfique au tournoi et que les spectateurs vivront des matchs et un tennis encore plus exaltants. Jelena Jankovic, la numéro un mondiale et championne du Porsche Tennis Grand Prix 2008, a spontanément confié juste après la finale qu'elle participerait à nouveau en 2009 à ce tournoi qui est le

préférée des joueuses sur le WTA Tour. La championne Olympique Elena Dementieva signe elle aussi à nouveau pour ce rendez-vous de l'élite mondiale : « Une victoire à Stuttgart fait partie des moments forts d'une carrière de joueur de tennis. »

Les membres de Clubs Porsche peuvent également être de la partie et bénéficient de conditions très intéressantes sur les billets d'entrée : le mot-clé « Porsche Club » leur donne droit à 10 % de réduction sur toutes les places en tribune, les abonnements (1^{re} et 2^e catégorie) et les pass. Il leur suffit de contacter Easy Ticket par téléphone au +49 (0) 711 2555 555 ou sur Internet à l'adresse www.easyticket.de. Les ré-

ductions ne sont pas valables pour le Family Day et le Ladies Day ainsi que pour les élèves et les étudiants qui bénéficient déjà de tarifs réduits. Autre avantage : à la commande, les membres de Clubs reçoivent un coupon à remettre au stand Merchandising du Porsche Tennis Grand Prix 2009.

De gauche à droite : Larry Scott, PDG et président du WTA Tour, Markus Günthardt, directeur de tournoi du Porsche-Tennis-Grand-Prix et Anke Huber, directrice sportive





Pour obtenir des informations complémentaires, consultez votre Centre Porsche ou notre site Internet www.porsche.com.

**Les sports d'hiver approchent.
Partez tranquille, nous nous occupons de tout.**

**Check-Up hiver
Porsche Service**

Pour passer l'hiver en toute sécurité, profitez de notre formule « Check-up hiver ».

Toute une gamme de services pour préparer au mieux votre Porsche aux conditions hivernales : contrôle complet des différentes fonctions électriques et mécaniques, montage des pneus d'hiver et du hardtop, etc.

Pour en savoir plus sur nos offres personnalisées, contactez votre Centre Porsche.



PORSCHE

2. Information Exchange

Porsche Tequipment – Accessoires d'équipement individuel

Laissez-vous transporter



Bien verrouillé : porte-skis/porte-snowboard fermé par verrou

Tout conducteur de 911 le sait d'expérience : Porsche transporte les émotions. Mais elle sert aussi à transporter des objets plus banals du quotidien, tels que des vélos, des skis ou des snowboards. Quiconque pense que la 911 et le transport d'équipements sportifs ne font pas bon ménage, sera surpris par Porsche Tequipment.

Porsche démontre une fois de plus, avec un accessoire parfaitement adapté, que l'alliance des contraires fait partie des spécialités de l'entreprise. Les barres de toit, conçues pour une charge sur toit maximale de 75 kilogrammes, combleront les plus exigeants. Les sup-

ports spéciaux répondent à toutes les attentes. Des serrures et des capuchons de sûreté robustes offrent une protection efficace contre le vol.

D'un volume de 310 litres, le caisson de toit en plastique verrouillable avec porte-skis intégré est idéal pour le transport de skis et de snowboards. En outre, il s'ouvre des deux côtés, ce qui facilite le chargement et le déchargement. Le porte-skis/porte-snowboards est disponible en deux modèles : pour un maximum de quatre paires de skis ou deux snowboards, ou six paires de skis ou quatre snowboards. En outre, le bac de coffre en plastique noir robuste,



Bien assortis : caisson plastique et barres de toit

qui offre une protection efficace contre l'humidité et les salissures, est très pratique pour transporter les chaussures de ski mouillées au retour des pistes.

Bien protégé : bac de coffre sur mesure étanche



Pour obtenir de plus amples informations sur la gamme de produits complète de Porsche Tequipment et les catalogues Tequipment actualisés, adressez-vous à votre partenaire Porsche ou consultez le site Internet à l'adresse suivante : www.porsche.com. Cette adresse vous donne également accès à notre boutique en ligne, avec une sélection de produits Tequipment.

Porsche Classic

La fabrication des pièces détachées

Porsche Classic s'efforce en permanence de combler les lacunes du programme de pièces détachées. Au total, quelque 30.000 pièces Classic sont actuellement disponibles, un stock continuellement vérifié et actualisé. A cet égard, la fabrication de pièces représente un défi extraordinaire pour les collaborateurs Classic.

Il s'agit de sonder les besoins du marché, de passer au crible les archives historiques de Porsche et de contrôler la disponibilité et l'état des outils originaux. Il faut souvent trouver un nouveau fournisseur ou construire un nouvel outil. Des étapes nécessaires en soi mais qui impliquent des vérifications techniques importantes et coûteuses.

Car bien entendu, les mêmes standards de qualité valables pour les pièces d'origine Porsche actuelles s'appliquent aux pièces d'origine Porsche Classic. C'est pourquoi toutes les pièces de sécurité font l'objet de tests mi-

nutieux au sein du centre de recherche de Weissach. En outre, la production inclut le respect de l'ensemble des dispositions légales applicables, par exemple l'interdiction de certaines matières dans la fabrication de pièces de rechange. Souvent, c'est uniquement grâce aux relations étroites que Porsche Classic entretient avec ses fournisseurs que la production ou la fabrication d'une pièce d'origine Classic est possible. Pour de nombreux fournisseurs, la production est synonyme de coûts supérieurs à la moyenne en raison de l'entreposage, l'entretien et l'utilisation d'outils anciens, volumineux et complexes. Et tout cela pour une production de véhicules Porsche classiques moindre que d'autres grands constructeurs automobiles.

Sur la page d'accueil du site Porsche Classic, (www.porsche.com/classic), vous trouverez à la rubrique « Catalogue Pièces d'origine Porsche » une base de données régulièrement actuali-

sée des pièces actuellement disponibles dans votre Centre Porsche.

Restauration

Tél. : +49 (0)711 911-271 50

Fax : +49 (0)711 911-278 11

E-mail :

classic-service@porsche.de

Pièces détachées modèles anciens et contemporains

Tél. : +49 (0)711 911-257 29

Fax : +49 (0)711 911-24100

E-mail :

classic-parts@porsche.de



PARCE QU'UN 100 M OLYMPIQUE NE SE GAGNE PAS SANS DE VRAIES CHAUSSURES DE SPORT !



Le Porsche Cayenne s'est spécialisé dans les difficultés, sur route et hors des sentiers battus ! Plus son conducteur exige de lui et plus il se sent dans son élément. Cela vaut aussi pour ses pneus. Pour le nouveau Porsche Cayenne, Michelin a développé de nouveaux pneus offrant une faible résistance au roulement et par conséquent une réduction de consommation de carburant tout en optimisant les autres performances. C'est pourquoi, le pneu peut porter le marquage en «N» – le signe de la qualité Porsche.

www.michelin.fr





Le Cayenne affiche un nouveau profil ... Ses pneus aussi !

MICHELIN Latitude Sport

Vous voulez des pneus Sport ?
MICHELIN Latitude Sport

le spécialiste 4x4 sport pour un plaisir de
conduite optimal.

Points forts :

- Distances de freinage plus courtes
- Economies de carburant

Dimensions :

255/55 R18 Latitude Sport NO
275/45 R19 Latitude Sport NO
295/35 R21 Latitude Sport NO

MICHELIN Latitude Tour HP

Un nouveau choix de pneus :
MICHELIN Latitude Tour HP

pour plus de confort et une adhérence optimale
jusqu'aux premières neiges.

Points forts :

- Conduite plus confortable
- Durée de vie des pneus allongée

Dimensions :

255/55 R18 Latitude Tour HP NO
275/45 R19 Latitude Tour HP NO

3. Club Management

Les adieux d'Anne Philipp

Le 1^{er} décembre 2008, au terme de sept ans de bons et loyaux services, Anne Philipp a quitté la Club Coordination Porsche pour se consacrer à de nouvelles tâches au sein de Porsche AG. Retour sur un beau et riche parcours qui ne s'arrête pas là puisque le lien perdurera par l'intermédiaire des Classic Clubs.

Madame Philipp, avez-vous jamais regretté d'avoir rejoint la Club Coordination ?

Non, jamais. Travailler au sein de la Club Coordination Porsche a été, du moins en ce qui me concerne, un véritable rêve. Communication, contact avec le client et organisation d'événements ont été mon quotidien, gages d'un travail passionnant et varié, à orientation internationale. La mise en œuvre de projets stratégiques, le contact personnel et intense avec les passionnés de Porsche et le suivi des nombreuses manifestations sur le terrain ont représenté un superbe mélange, très enrichissant.

Quelle est pour vous la particularité de l'univers des Clubs ?

Quand on pense que les membres de Clubs Porsche sont bénévoles et consacrent chaque minute de leur temps libre à la marque Porsche, cela seul est déjà remarquable et ne peut pas être considéré comme allant de soi. Naturellement, la Club Coordination Porsche poursuit des objectifs définis, car les deux parties doivent profiter de ce partenariat. Mais même en cas de dissensions, c'est la même passion qui les unit : vivre Porsche, vivre en Porsche. Dans ce contexte, on arrive toujours à négocier, à trouver des solutions. Ça m'a toujours fascinée !

Quel regard portez-vous sur l'évolution des Clubs ces dernières années ?

Il existe actuellement 607 Clubs Porsche dans plus de 60 pays. Ces chiffres parlent d'eux-mêmes et se passent d'explications complémentaires. Quand j'ai rejoint l'équipe de la Club Coordination en 2001, ils n'étaient « que » 510. Ce qui veut dire qu'au cours des sept années passées, quelque 15 Clubs Porsche supplémentaires ont été créés par an. Les activités des Clubs ont explosé, notamment sur les nouveaux marchés comme l'Amérique latine, le Moyen-Orient et l'Asie-Pacifique. Mais même au sein des Clubs existants, le nombre de membres n'a cessé d'augmenter, ce qui est également important. En outre, les Clubs se professionnalisent de plus en plus et font honneur au nom de Porsche.

Les séparations sont douloureuses. Après sept ans, ça ne peut pas être simple ?

Ceux qui me connaissent savent que j'ai malheureusement beaucoup de mal avec les adieux. Ça me fait terriblement de peine de



« quitter » l'équipe de la Club Coordination et les membres des Clubs Porsche du monde entier. Vous pouvez me croire : j'ai déjà versé ma petite larme lors de mes dernières manifestations de Clubs au cours des semaines passées. Sept ans, ça fait long, mais c'est aussi le bon moment pour explorer les nouveaux chemins qui s'ouvrent à moi. De plus, je ne suis pas complètement sortie de l'univers des Clubs et je ferai en sorte d'entretenir au mieux les contacts, en interne comme en externe !

Quelle sera votre prochaine étape ?

Le nouveau Musée Porsche de Zuffenhausen, plus précisément l'équipe de gestion événementielle. Nous sommes trois au total et avons pour mission d'organiser et de réaliser 200 manifestations par an. Un défi qui m'a enthousiasmée et que je n'ai pu qu'accepter, quel que soit le mal que j'aie à quitter la Club Coordination. Un magnifique nouveau projet que je dois accompagner (quasiment) depuis le début, et dont la perspective me réjouit énormément !

N'allez-vous pas garder des points de contact avec l'univers des Clubs ?

C'est ce que je souhaite par-dessus tout ! C'est même l'une des raisons qui a facilité ma prise de décision. Je suis persuadée que tous les Clubs Porsche souhaiteront visiter le Musée Porsche dès que possible. Des retrouvailles sont donc programmées et je m'en réjouis déjà !

Quel message souhaiteriez-vous faire passer à la famille des Clubs ?

Je souhaiterais remercier chaleureusement tous les membres de Clubs pour leur fidélité à la marque Porsche, pour leur engagement inépuisable et surtout, pour leur amitié au cours de ces sept années passées ! Mon travail m'a apporté beaucoup de joie et je suis sûre d'une chose : c'est que mes copains de clubs vont beaucoup me manquer – keep on living the Porsche myth!

ANNE PHILIPP

Présentation d'Andrea Hickethier

Nous sommes heureux de vous présenter Mme Andrea Hickethier, nouveau membre de l'équipe, qui succède à Mme Philipp. Mme Hickethier travaille déjà depuis quatre ans avec enthousiasme pour la marque Porsche et sera désormais responsable des marchés Europe, Moyen-Orient et Afrique.

C'est à l'université d'Hohenheim, près de Stuttgart, que cette native de la région a tout d'abord étudié les sciences économiques. Afin de mettre en pratique ses connaissances, Andrea Hickethier a travaillé pendant ses études dans différentes sociétés telles que Robert Bosch GmbH, Hewlett Packard GmbH et Hugo Boss AG. Avec, pour toutes ces activités, un point commun : le contact direct avec la clientèle.

A la fin de ses études, Andrea Hickethier a intégré en septembre 2004 la Porsche AG, où elle a commencé à travailler pour la marque d'accessoires Porsche Design Driver's Selection en tant que directrice de magasin et responsable événementiel. Deux ans plus tard, elle endossait dans ce même service la fonction de responsable de gestion des comptes principaux pour les entreprises clientes et mettait en place un nouveau circuit de vente. « J'étais responsable de projets intéressants et motivants pour Porsche pendant toute cette période. L'un des points forts a certainement été la présentation de Porsche Design Driver's Selection pendant les journées de présentation du Cayenne aux concessionnaires à Baja California, au Mexique, en 2007. Notre équipe a monté une boutique complète au sein du complexe hôtelier Los Cabos. Nous avons pour cela emporté environ 4.500 articles Porsche Design Driver's Selection et avons présenté notre offre à 1.500 clients venus de 90 pays. »

Et dans le cadre de ses activités internationales, Andrea Hickethier avait déjà eu l'occasion de tisser des liens avec les Clubs Porsche à diverses reprises. Par exemple, lors de la rencontre internationale des présidents de Clubs Porsche en 2006 à Groß-Dölln en Allemagne avec l'événement Porsche Design Driver's Selection Truck, ou encore à l'occasion de l'IAA en 2005 et 2007 ou de la manifestation Porsche Travel Club Camp4 en Finlande. Les discussions avec les clients et les membres des Clubs y étaient marquées par une même passion pour la marque Porsche. Une passion qui crée des liens. Ainsi, Mme Hickethier aime aussi passer son temps libre avec des clients Porsche enthousiastes : « Moi-même, j'ai attrapé le virus Porsche ! Depuis 2008, je suis aussi instructrice à la Porsche Sport Driving School où, le week-end, je dispense des stages de sécurité routière avec des collègues. »



Pour Andrea Hickethier, l'intérêt de ce nouveau défi se situe dans la possibilité de pouvoir, depuis l'entreprise, encadrer à l'échelle internationale l'univers des Clubs, une communauté particulièrement fidèle à la marque. « C'est avant tout ma longue expérience dans le suivi de clientèle que j'aimerais investir dans mes nouvelles activités. Je suis très heureuse de rejoindre la Club Coordination Porsche », ajoute cette jeune femme de 32 ans, « en particulier à l'idée d'être en contact direct avec des membres de Clubs Porsche du monde entier. »

Mme Hickethier sera responsable des marchés Europe, Moyen-Orient et Afrique ainsi que des Porsche Club News.

Elle est à votre disposition pour toute question.

Téléphone : +49 (0)711 911-7 83 97

E-mail : Andrea.Hickethier@porsche.de

Structure actuelle

**Vos interlocuteurs de la Club Coordination Porsche :
la répartition par marché du système de gestion**

Afin de proposer aux Clubs le suivi le plus individuel possible, la Club Coordination a été divisée en fonction des différents marchés. Tous les Clubs Porsche ont ainsi un interlocuteur direct et un contact permanent avec la Club Coordination. Un avantage qui permet notamment une prise en compte optimale des besoins spécifiques aux différents marchés. Les membres de l'équipe de la Club Coordination peuvent, quant à eux, répartir leurs tâches de manière plus ciblée et se concentrer sur « leur » marché.

La structure existante ayant largement fait ses preuves, elle reste conservée. Les fonctions de Mme Philipp sont reprises par Andrea Hickethier qui lui succède. Vous trouverez ci-dessous toutes les coordonnées de la Club Coordination Porsche.

Parallèlement aux projets en cours sur les différents marchés, Mathias Menner est également responsable des visites d'usine et Andrea Hickethier des Porsche Club News. La porte-parole de l'équipe, Sandra Mayr, est naturellement à disposition pour les questions ou demandes en provenance de tous les marchés.

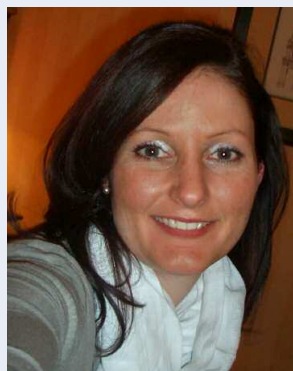
Les marchés sont répartis comme suit :



Sandra Mayr
Porte-parole

Téléphone :
+49 (0)711 911-7 80 14
E-mail :
Sandra.Mayr@porsche.de

| Paul Gregor | Andrea Hickethier | Mathias Menner | Alexander E. Klein |
|---|---|--|---|
| USA /Canada Australie/Nouvelle-Zélande Russie | Europe Moyen-Orient & Afrique | Amérique latine Asie Pacifique Chine/Japon | Clubs Classic internationaux |
| | Porsche Club News | Visites d'usine | Thèmes Classic |
| Téléphone : +49 (0)711 911-7 89 68 E-mail : Paul.Gregor@porsche.de | Téléphone : +49 (0)711 911-7 83 97 E-mail : Andrea.Hickethier@porsche.de | Téléphone : +49 (0)711 911-7 83 07 E-mail : Mathias.Menner@porsche.de | Téléphone : +49 (0)711 911-7 89 67 E-mail : Alexander.Klein@porsche.de |



4. Reportages

Porsche Club Baden

Bienvenue en Bavière: l'excursion annuelle du Porsche Club Baden

Les excursions de Kurt et Gisela Schaber sont réputées comme incontournables parmi les membres du Porsche Club Baden. Cette fois-là, l'excursion annuelle du Club, organisée le 3 octobre 2008, invitait à découvrir les lacs de Haute Bavière ainsi qu'à une première rencontre amicale avec le Club Porsche München. Une fois encore, les Schaber ont mis toute leur expérience au service de l'organisation de ce voyage.

Le premier objectif était Tutzing, en prise directe sur le lac de Starnberg. Après le déjeuner au « Härings Wirtschaft », les participants ont admiré, à bord du bateau MS Starnberg, la vue spectaculaire sur les montagnes et les magnifiques villas sises sur les rives du lac. Le soir venu, toute l'équipe s'est délectée de spécialités culinaires bava-



roises à l'hôtel Hoisl Bräu, situé à Promberg, en plein cœur des Préalpes.

Le moment fort du lendemain fut la première rencontre amicale avec le chaleureux Club Porsche München. Le cou-

rant est immédiatement passé entre les passionnés de Porsche, ce qui a donné lieu à de chaleureux et intenses échanges. Toute la troupe a ensuite quitté Promberg pour le lac Tegern. A Rottach-Egern, le menu des gourmets





de « Maiwerts Fährhütte » a comblé la tablée. Le président du Porsche Club München, Karl Heinz Junge, et la présidente du Porsche Club Baden, Marita Kunzmann, ont égayé les esprits avec une présentation des Clubs ponctuée de petites anecdotes sympathiques. L'équipe a ensuite emprunté la route allemande des Alpes, passé la frontière jusqu'au Leutaschtal autrichien, avant d'arriver à Kühtaierhof, où les proprié-

taires de l'auberge Neuner ont présenté aux participants des gâteaux Porsche faits maison. C'est ici que les « blancs-bleus » ont chaleureusement pris congé des « jaunes-rouges » en se réjouissant à la perspective des prochaines retrouvailles. En fin de journée, l'équipe a fait ses adieux à la Bavière à Kloster Andechs en dégustant des saucisses de veau et des bretzels, avant de prendre le chemin du retour. Un chaleureux

merci à Kurt et Gisela Schaber pour l'organisation, et à Jürgen Schultz pour la gestion financière.

Marita Kunzmann

Porsche Club Baden
Présidente : Marita Kunzmann
Tél. : +49 (0)721 40 66 38
Fax : +49 (0)721 94 30 243
E-mail: marita.kunzmann@porsche-club-baden.de

Porsche Club Oman

Rencontre au sommet à Oman : une passionnante expérience de conduite offroad à bord du Cayenne

Imaginez la scène : sur fond de dunes de sable escarpées, dix Porsche Cayenne s'apprêtent à montrer toute l'étendue de leur puissance. Ce qui constituerait une épreuve insurmontable pour la plupart des voitures est un défi bienvenu pour le Cayenne.

Les deux jours de Camp Porsche au cœur du désert de Wahiba, à 250 kilomètres de Muscat, organisés en janvier et février par le Porsche Club Oman, ont représenté un challenge aussi réjouissant qu'épuisant pour les participants, qui n'avaient que peu d'expérience de la conduite dans les dunes.

A l'issue de ces journées riches en aventure, les groupes rejoignaient le camp pour des soirées composées d'excellents dîners et ponctuées de nombreux divertissements.

Dès le deuxième matin, les participants, pleins d'ardeur, ont souhaité s'affronter dans une course ambitieuse et de longue haleine. En dépit du statut de débutants de certains conducteurs, qui ont dû se perfectionner en cours de route, la passion affichée et la motivation des participants ont largement compensé leur manque d'expérience en matière de conduite dans le désert. Ces événements étant en premier lieu placés sous le signe du plaisir de conduire, le Cayenne s'est avéré un partenaire de choix.

En outre, le Porsche Club Oman avait organisé une excursion de Muscat vers Jebel Akhdar, soit un trajet de 160 kilomètres au cœur de pittoresques paysages. Point d'orgue de la manifestation : les 30 derniers kilomètres à 2.000 mètres d'altitude sur les montagnes du Jebel Akhdar, le plus haut sommet



d'Oman. Une ascension qui n'est autorisée qu'aux véhicules 4x4.

Les images en témoignent : cette année fut riche en moments forts pour les membres du Porsche Club Oman.

Porsche Club Oman
Président : Coen Fossen
E-mail :
clfossen@omantel.net.om

Porsche Club of America, Wild Rose Region

Porsche Cars Canada : démarrage en flèche avec le « Launch Control »

Tous les ans, les ingénieurs Porsche développent de nouvelles améliorations pour aboutir à des véhicules plus performants, plus économes, plus confortables et dont la qualité de conduite est chaque fois supérieure. Aujourd'hui, les nouveaux modèles de 911 sont équipés d'un moteur à injection d'essence directe (DFI), de la boîte de vitesses à double embrayage Porsche PDK, d'un nouveau système de communication (PCM), d'une jupe avant et arrière aérodynamique et de la technologie « Launch Control » de Porsche.

Parallèlement à ces innovations, Porsche a également créé Porsche Cars Canada pour bénéficier d'une plus grande emprise sur le marché canadien. Porsche Cars Canada, qui continue de collaborer étroitement avec Porsche Cars North America, offre cependant une meilleure visibilité sur le marché canadien, hétérogène et complexe.

À la mi-octobre, Porsche Cars Canada a organisé une manifestation spéciale à l'occasion du lancement de la nouvelle Porsche 911. Les conducteurs de Por-

sche des quatre coins du Canada, y compris les membres du Porsche Club of America, Wild Rose Region, de l'île de Vancouver, de Toronto et d'Halifax, sont venus découvrir la « force intérieure » de Porsche – une découverte dont le cadre fut, bien entendu, un circuit de course. En l'occurrence, une piste de décollage désaffectée de l'aéroport régional de la région du Niagara.

Répartis en quatre groupes, les conducteurs ont été informés des diverses améliorations apportées à la Porsche 911 à l'appui d'un exposé technique détaillé, d'un modèle en coupe de la nouvelle boîte PDK, de courses comparatives avec boîte manuelle et automatique, d'un slalom et d'un certain nombre de tests d'accélération et de freinage.

Alors que Porsche Cars Canada n'a pas caché, à juste titre, sa fierté au sujet de la boîte PDK, le système « Launch Control » offre aux passionnés de Porsche une raison supplémentaire pour acquérir ce nouveau modèle. Imaginez : vous appuyez sur le bouton Sport Chrono Plus, maintenez fermement le

pied sur la pédale de frein et pressez l'accélérateur à fond. La voiture vrombit en zone limite, mais les roues ne bougent pas ! L'écran vous informe que la fonction « Launch Control » est activée. Vous enlevez alors votre pied du frein – et vous démarrez à puissance maximale. C'est ce qu'on appelle en démarrage en flèche. Aucune roue ne tourne dans le vide, c'est un déploiement d'énergie pur ! Une expérience impressionnante.

De nombreux participants ont été conquis par la multitude d'innovations techniques présentées, notamment les efforts en matière de réduction de la consommation de carburant, les unités d'éclairage LED avant et arrière et les nouveaux rétroviseurs aérodynamiques qui réduisent l'encrassement des vitres latérales. Mais c'est le « Launch Control » qui a attiré l'attention de tous. Naturellement, il est peu probable qu'on puisse l'utiliser en zone urbaine (même si on aimerait bien). Mais quand on fréquente les circuits de course ou qu'on a la possibilité de participer de temps à autre à une compétition, le « Launch Control » devient alors le nouveau jouet qu'on souhaite recevoir à Noël ! Et on a tous été bien sages, non ?

Les conducteurs-test et les membres de Clubs Porsche ont donc célébré ensemble la première manifestation de Porsche Cars Canada, un hôte généreux. Nous le félicitons pour cet excellent départ – grâce au « Launch Control » !

**Porsche Club of America,
Wild Rose Region
Président : Martin Kratz
Tél. : +1 (403) 686 64 74
E-mail :
kratzm@bennetjones.ca**



Porsche Club UAE

Une expérience unique : les Driving Days sur le circuit de course de l'autodrome de Dubaï

Les pneus crissent, une tension incroyable est dans l'air, les conducteurs ressentent une soudaine poussée d'adrénaline. Les cœurs battent plus vite à la perspective de l'expérience de conduite inégalable qui se prépare. Le tout dans un environnement bien connu de Porsche : le circuit de course !

Ainsi peut-on décrire l'expérience incomparable qu'ont vécue les participants des Porsche Club Driving Experiences sur l'autodrome de Dubaï en février et avril 2008. Le Porsche Club UAE avait déjà utilisé de nombreuses fois la piste homologuée par la FIA pour y organiser des manifestations palpitantes au profit de ses membres.

Une fois de plus, les nouveaux participants invités ont pu prendre part aux quatre sessions de formation élaborées à leur intention et dirigées par des professionnels.

En sus des astuces qu'ils ont pu recueillir, les conducteurs expérimentés ont également eu l'occasion de tester leurs talents dans une course contre la montre préparée dans le cadre d'un séminaire.

Ce genre d'expérience serait complètement impensable sur la voie publique. Seul un circuit de course permet de tester toutes les possibilités d'une Porsche, et les heureux propriétaires de Porsche conviés à la manifestation ont

fait l'expérience de la « fascination Porsche » – le sentiment de faire partie de la tradition sportive de Porsche, une tradition qui n'a de cesse de conduire Porsche à engranger les victoires.

Ces Driving Days ont été sponsorisés par le Centre Porsche de Dubaï et Michelin. Les deux manifestations ont rassemblé respectivement 71 et 60 conducteurs et leur Porsche.

Porsche Club UAE
Président : Karim Al-Azhari
Tél. : +971 (0) 050 645 50 04
E-mail : f1@eim.ae





**On n'a jamais vu de vieilles Porsche.
Seulement des nouveaux propriétaires.**

Occasion Porsche Approved.

Toute Porsche d'occasion est soumise à un examen rigoureux portant sur 111 points de contrôle. Les interventions techniques font exclusivement appel à des pièces de rechange d'origine. Nous garantissons ce niveau de qualité élevé dans le monde entier.

L'expertise Porsche que l'on dédie à une voiture d'occasion est une garantie de longévité.



PORSCHE

Porsche Club Bahrain

Conduite sans limite : les Bahrain Track Days 2008

En tant que conducteur de Porsche, on a rarement la possibilité de tester les capacités de son véhicule en ville. C'est pourquoi le Club Porsche de Bahreïn a organisé une journée de raid internationale à Bahreïn (International Circuit Track Day) à l'intention de ses membres. Ce jour de février, les membres ont enfin eu l'occasion de tester intégralement leur voiture et d'éprouver la puissance insatiable de leur Porsche sur circuit.

Les conducteurs de Porsche sont des passionnés de sport automobile dans l'âme, même s'ils ne sont pas eux-mêmes

des coureurs professionnels. En rassemblant les professionnels des circuits et ses membres, le Club Porsche de Bahreïn a permis à ces derniers de bénéficier de la richesse des connaissances d'instructeurs expérimentés. Le jour tant attendu, 70 participants assidus ont religieusement pris connaissance des directives et des règles de compétition, assorties d'une présentation générale du circuit.

S'en est suivi le moment inoubliable qui fait battre le cœur de tout conducteur de Porsche : les entretiens individuels avec présentation des points de frei-

nage, de virage et de vitesse maximale et le drift. Indescriptible fut la joie de tous lorsque l'impressionnante formation de bolides Porsche entama ses tours de piste pour un défilé de 45 voitures aussi diverses en termes de couleurs qu'en termes de nationalité de leurs conducteurs, rassemblées autour d'une expérience commune : la fascination Porsche.

Porsche Club Bahrain

Président :

Cheik Salman bin Isa Al Khalifa

Tél. : +973 174 50 000

E-mail : s.alkhalifa@bic.com.bh





Pour plus d'informations – tél. ++49 (0)711 911 - 27150 ou www.porsche.de/classic.

**Malgré son âge honorable,
elle reste aussi séduisante qu'au premier jour.**

Porsche Classic.

Entretien, restauration et pièces d'origine pour votre Porsche.



PORSCHE

Porsche Club Seetal Luzern

Stage de pilotage Porsche en Bourgogne : soleil au rendez-vous

Cette année encore, le Club Porsche de Seetal Luzern a organisé un stage de pilotage de deux jours sur le circuit de Formule 1 de Magny-Cours.

Le circuit de course était à la disposition exclusive des membres de Clubs, des clients du Centre Porsche Zug et d'autres invités pour des essais libres. En résumé, des conditions idéales pour que les 43 pilotes apprécient pleinement la dynamique de conduite de leur Porsche et aiguisent leurs talents.

Le moment fort de cette année était une fois encore la participation du pilote professionnel Marcel Fässler. Pendant toute la durée de la manifestation,

le Centre Porsche Zug a mis à la disposition du Club un mécanicien sportif Porsche, un véhicule de traction et de maintenance ainsi que deux Crafter Volkswagen pour le transport des 74 roues. Nous profitons de l'occasion pour remercier l'ensemble des sponsors et des bénévoles pour leur soutien.

Les échanges animés qui ont suivi lors de l'apéritif et du dîner pris en commun à l'hôtel ont clairement témoigné de l'enthousiasme général. Une fois de plus, cette manifestation est le reflet du talent d'organiseurs de nos professionnels Martin Kammerbauer et Heinz Arnold, responsable sportif, qui méritent

toutes nos félicitations et nos sincères remerciements.

Porsche Club Seetal Luzern

Présidente : Esther Friberg

Tél. : +41 (0)44 713 12 78

Fax : +41 (0)44 713 15 41

E-mail :

praesident@pcsl.ch



Porsche Club Jeddah

Des papillons dans le ventre : le Porsche Club Jeddah et la Jeddah Race of Champions

Le Club Porsche de Jeddah est récemment apparu dans Google Earth sous la forme du circuit de course éclairé du Jeddah Race Way (JRW), qui ressemble à un papillon. C'est ici qu'a eu lieu la manifestation tant attendue du Club pour la finale de la saison, qui a réuni aussi bien des propriétaires de Porsche que d'autres passionnés de sport automobile venus se mesurer les uns aux autres.

Judicieusement surnommé JROC (prononcez « Jay Rock »), la Jeddah Race of Champions, de par son nom, est placée sous le signe de la vitesse. Elle est donc toute indiquée pour les passionnés de Porsche. Le concert endiablé des moteurs était prévisible ! La manifestation en elle-même consiste en une série de courses éliminatoires au cours desquelles deux Porsche s'affrontent en trois tours sur le circuit.

Le jour de l'événement, la tension des participants en attendant leur tour pouvait se lire sur leur visage. Prêts au départ, en position sur la ligne double, on les sentait fin prêts à prouver leur talent dans une course en tête-à-tête. Les courses furent passionnantes, la passion palpable et le public déchaîné.

Le circuit n'était pas inconnu de la plupart des pilotes. Ayant déjà eu l'occasion, dans le cadre des « Test and Tune Days », de se familiariser avec la « piste papillon », ils en connaissaient tous les détails et avaient gardé en mémoire ses virages tranchants et ses courbes larges.

Cependant, les membres du directoire du Club ont effectué un dernier tour de piste juste avant le départ pour tester le circuit et en vérifier encore une fois chaque tournant et chaque point de freinage.

Ensuite, place à la course ! Avec un temps moyen de 01:24:654, les voitures Porsche n'ont pas déçu et ont pu confirmer que la vitesse est une condition fondamentale à l'obtention d'un bon classement dans ces courses. Naturellement, la précision, la formation et l'expérience des conducteurs ont fait le reste.

Bilan : une expérience extraordinaire pour les conducteurs et leurs spectateurs. Une journée qui restera dans les mémoires !

Président : Yasir Malak
Tél. : +966 (0) 505 00 113 894
Fax : +933 266 125 44
E-mail :
yasir.malak@intl.pepsico.com



5. Classic Reports

Porsche Club 924-944-968 France

Les Birthdays Porsche : les 25 ans de la Porsche 944

Le Club Porsche 924-944-968 de France, créé en 1999, s'appelait au départ le Club 924. Officiellement reconnu par Porsche en 2005, il rassemble quelque 170 membres de toute la France et de Belgique.

Le Club, dont l'échange entre membres se fait essentiellement par le site Web (www.924-944-968-porscheclub.fr), organise chaque année deux ou trois rencontres nationales pour entretenir la passion commune dans les différentes régions.

L'année 2005 a marqué le 30^e anniversaire de la Porsche 924. Pour l'occasion, le Club avait, à l'initiative de son président Jean-Manuel Toussaint, organisé un événement extraordinaire à Fontainebleau. C'était le début des Birthdays Porsche. Le grand succès de la manifestation (150 Porsche) a incité le Club à renouveler l'expérience.

C'est ainsi que la deuxième édition des Birthdays Porsche a eu lieu le 13 septembre 2008 à Montereau Fault Yonne, dans le parc des Noues, à l'occasion du 25^e anniversaire de la Porsche 944.



La Porsche 944 n'a été produite que pendant dix ans à peine, à quelque 162.000 exemplaires. Plusieurs versions ont ponctué la carrière de la Porsche 944 : en 1985 est sortie une version Turbo d'une puissance de 220 ch, étendue à 205 ch en 1988, et en 1989, avec la 944 S2, Porsche a proposé pour la première fois à ses clients un cabriolet Porsche avec traction avant.

Au fil des ans, la Porsche 944 a été équipée de moteurs 2,5 litres, 2,7 litres et 3 litres pour la version S2, avec une puissance de 163 ch au départ pour les premiers modèles et atteignant jusqu'à 290 ch pour la Turbo S. Une version de compétition a également été développée : la 944 Turbo Cup pour la Porsche Cup.

La deuxième édition des Birthdays Porsche était l'occasion de rassembler à nouveau ces modèles. Après presque un an de préparation et de travail intensif du comité d'organisation, le coup d'envoi des Birthdays Porsche a finalement été donné le samedi 13 septembre à 08h30.

Les quelque 150 participants se sont vu remettre à l'entrée une pochette contenant une plaquette et un exemplaire du GTR MAG, le magazine du Club. A l'issue des formalités d'accueil, les membres de l'organisation ont procédé au regroupement et au positionnement des véhicules.



L'inauguration officielle a eu lieu à 09h30 par le président du Club. Nous souhaiterions remercier la mairie et l'Office du tourisme pour l'aide qu'ils nous ont apportée et qui a contribué à faire de cette fête une fabuleuse réussite.

Le Club avait installé son stand de vente et un bar proposait remontants et rafraîchissements. Différents exposants offraient la possibilité de compléter sa collection de miniatures, d'assurer son véhicule ou encore d'en améliorer l'équipement intérieur. Deux défilés Porsche sur un parcours ont été organisés dans la ville. Les voitures présentées ont suscité des regards admiratifs et les conducteurs étaient fiers de présenter leur Porsche.

Pour les amateurs de jeux, trois tombolas ont été organisées avec à la clé de nombreux petits cadeaux, mais aussi un gros lot, un stage de course et une journée sur circuit avec Michel Nourry. En outre, un Concours d'Élégance a récompensé les plus beaux véhicules.

Une rapide analyse du parc permettait de constater que l'événement avait attiré en premier lieu des participants de toute la France et que les véhicules affichaient un excellent état général, ce qui prouve que la passion pour le moteur avant reste intacte et qu'une grande importance est accordée à l'entretien. De fait, tous les modèles étaient représentés, dont une 924 Carrera GT, une 924 automatique, une 944 Turbo Cup et trois 944 Turbo S. Enfin, les nombreux modèles de 911 et les deux modèles de 356 présents ont montré que la véritable passion dépasse largement les débats sur les vraies ou les « fausses » Porsche.



La deuxième édition des Birthdays Porsche s'est terminée à 18h30, à l'issue du second défilé du jour. Pour clore l'événement, l'organisation avait invité ses membres de Club à un dîner.

Pour notre Club, le bilan de la manifestation est très positif. Nous espérons avoir gagné de nouveaux membres ! Finalement, les projets du Club sont en nombre suffisant. Une excursion nationale dans la Baie de Somme est prévue en octobre, à l'occasion de l'assemblée générale annuelle. L'année 2009 sera tout aussi importante puisqu'elle marquera le 10^e anniversaire du Club. Il va

sans dire qu'une magnifique fête nous attend à nouveau !

Philippe Bryard

Président : Jean-Manuel Toussaint
Tél. : +33 (0) 235 77 55 10
E-mail : jmtoussaint@ihmt.fr

Porsche Club 914-6

Une fête de grande classe : les 30 ans du Club 914-6

Le premier document officiel sur les 30 ans d'existence du Club était une fois encore de dimensions minimales. Il ne mesurait en effet que 48 x 27 mm. Et pourtant, il dégageait une infime sensation : de la classe. Jamais encore on n'avait vu de timbre spécial pour une occasion similaire. Cependant, ou plutôt justement en raison de sa taille restreinte, certains membres ne l'avaient même pas remarqué. Ouvrir la lettre, en lire le contenu... C'est aussi pour cette raison que ce timbre, à l'issue de plusieurs semaines, était si désiré et recherché.

Ce petit « gadget », qui marquait le coup d'envoi d'une grande fête d'anniversaire, affranchissait l'invitation à la rencontre automnale 2008. Et la vie du Club étant immanquablement marquée chaque année par deux grandes rencontres internationales (au printemps et en automne), il s'agissait de la sixième depuis la création du Club.

Sans compter les rencontres régionales, les excursions, la Techno Classica et le Oldtimer Grand Prix. C'était également la quatrième rencontre automnale consécutive de la 914-6 au circuit du Nürburgring dans le cadre de la rencontre des classiques dans l'Eifel. Depuis la réédition de cette Porsche classique, nous sommes toujours de la partie et organisons la spéciale pour les voitures classiques Porsche, qui rencontre un succès grandissant.

Cette année, 28 conducteurs Porsche ont répondu à notre appel pour parcourir les deux circuits de la Boucle Nord, composés de quatre tours chacun. Pas moins de onze de nos 914-6 ont relevé le défi ! Et pour répondre à l'objectif, quatre 356, neuf 911, trois 924 et une 928 ont également pris le départ. Sans compter la fraction des « 4 », largement représentée. Un échantillon représentatif, donc.



Ont également participé aux 400 km de course, tout aussi disputés, six 914-6. Nos membres Oliver Mathai et Chris Stahl en ont surpris plus d'un avec une toute nouvelle GT. Comme souvent, Michael Wittke n'a pas tardé à distancer ses concurrents, illustrant le slogan de la GT « Seul voler procure plus de plaisir » (« nur Fliegen ist schöner »). Et pas moins de 30 authentiques 914-6 se sont rassemblées dans le nouveau paddock, sur les 1.000 m² dédiés à notre Club !

Au total, presque 100 visiteurs avaient fait le déplacement à la soirée officielle du Club. Le chapiteau, qui mesure 8 x 15 mètres, n'a pas désempli. A côté d'un gigantesque mur de photos d'archives du Club figurait la toute nouvelle GT du membre Dirk. Aucun détail n'avait été négligé en hommage à la 914-6.

Le samedi soir a eu lieu la grande fête d'anniversaire, mélange surprenant de rusticité et de raffinement : de grandes tables en bois garnies d'assiettes de porcelaine et de la « Kölsch », la spécia-





lité de bière de Cologne, en tonneau. Sans oublier d'élégantes coupes de véritable champagne pour la soirée officielle du Club.

Pour ce trentième anniversaire, le directoire avait préparé quelques souvenirs : outre le timbre, il y avait aussi un CD contenant l'hymne du club, né d'une reprise à l'occasion de la dernière rencontre de printemps (le Club 914-6 a également une hymne). Un témoignage de la solide amitié qui nous lie. En outre, repas et boissons étaient offerts gracieusement aux participants durant tout le week-end !

L'engagement des sponsors a également été très apprécié. Mittelmotor a fi-



nancé la bannière des 30 ans du Club, visible de loin, et la Club Coordination Porsche n'a pas hésité à fournir de nombreux éléments du kit du Club. Les cadeaux publicitaires, notamment les chiffons de nettoyage Porsche, très appréciés des initiés, ont eu beaucoup de succès. A mesure que le moment fort

de la soirée approchait, et que les chiffons arrivaient par dizaines sur les tables en complément des bouteilles de champagne, ils ont spontanément servi de bavoirs à certains. Debout, nous avons trinqué ensemble à cet anniversaire unique. La plupart d'entre nous ont pris congé très tard dans la soirée pour prendre le service de navette journalier.

Ces trente années de Club 914-6 sont passées en un éclair. Tout au moins dans le rétroviseur de la soirée du samedi 27 octobre 2008. Mais il n'y a pas raison d'être nostalgique. Car la 914-6 est plus actuelle que jamais. Et l'année prochaine, ce sont les 40 ans de la 914-6 que l'on fêtera. Promis !

Joseph Reip

Porsche Club 914-6
Président : Joseph Reip
E-mail : joseph.reip@skynet.be



Porsche 356 Registry

Soirée à thème : le 356 East Coast Holiday 2008 fête les 60 ans de voitures de sport Porsche

Le Porsche 356 Registry a célébré les 60 ans de voitures de sport Porsche début septembre avec une rencontre autour du thème des modes de transport. « Trains, Planes and 356 Automobiles » : telle était la devise du East Coast Holiday du Porsche 356 Registry, qui s'est cette année tenu à Lancaster, en Pennsylvanie.

Un mode particulier de transport est devenu un leitmotiv des activités du week-end : on voyait souvent les familles amish installées ici parcourir les rues à bord de leurs calèches – un signe manifeste du mode de vie simple de ces paysans d'origine allemande.

L'hôtel choisi pour la manifestation a accueilli les 500 participants, équipés de 267 Porsche 356 de toutes les séries modèles. Le jeudi étaient organisés des circuits dans les rues locales et sur des ponts en bois rustiques. Un groupe de 157 participants s'est rendu à Winterthur, ville d'origine de l'entrepreneur DuPont. Un parc de 60 hectares abritait des variétés de plantes du monde entier, soigneusement disposées pour maintenir les lieux fleuris toute l'année. La réception de bienvenue du soir offrait un choix fabuleux de mets, de vins et de bières de la brasserie locale de Lancaster.



Le vendredi, une fois les participants au complet, nombre d'entre eux ont pris part à la traditionnelle lecture de littérature et aux trois séminaires techniques consécutifs de l'après-midi. L'un d'eux a été présenté par DuPont sur le thème de l'adaptation et de la finition des couleurs, un autre par Spinneybeck Leather et un troisième par Freda Giblin, sur le thème de l'identification et des différences entre les différents modèles de 356. A l'issue des séminaires, les 356 et leurs conducteurs ont mis le cap sur le Musée du train de Pennsylvanie, à Strasburg. Juste à côté du musée se trouve le chemin de fer de Strasburg, dont la locomotive à vapeur a transporté, dans l'après-midi, neuf wagons magnifiquement restaurés, pleins à craquer des membres du Registry, en direction de Paradise.

A Paradise (1.028 habitants), la locomotive a fait demi-tour pour repartir en direction de Strasburg, à travers des champs à perte de vue, sur lesquels la récolte avait déjà commencé et parsemé d'attelages de chevaux. A la gare, le groupe est descendu des wagons et a traversé la rue pour rejoindre le musée, où une collection de 100 locomotives et wagons de chemin de fer était présentée. Un duo de guitares et de violons a joué des morceaux de blues et des chansons ferroviaires traditionnelles pour divertir les participants qui dégustaient un généreux buffet de grillades au milieu du parc automobile.

En dépit d'un dimanche couvert, le groupe a parcouru les quelque 50 km vers Grimes Field à Bethel, patrie du Golden Age Air Museum. Le matin, des circuits aériens étaient proposés à bord d'un biplan Waco, mais vers midi, une pluie continue força les partici-

pants à se réfugier dans les tentes pour le déjeuner. Les hangars voisins étaient également ouverts, où étaient présentés divers avions de collection et d'autres constructions. Brett Johnson a fait un exposé sur les travaux de restauration d'un Cabriolet Glaser de 1952. Une 356 Pré A, un cabriolet de 1953 magnifiquement restauré, figurait également parmi les véhicules présentés sous la pluie. Cette charmante voiture noire, au toit et à l'équipement intérieur verts, a réuni la majorité des voix lors du « People's Choice Concours ».

La soirée de gala était organisée à l'hôtel. A cette occasion ont été décernés les « Concours Class Awards ». Dix-huit premiers propriétaires se sont ainsi vu remettre une plaque spéciale conçue et fabriquée par le propriétaire de 356 C Dennis Frick. Les organisateurs Marti et Bruce Baker ainsi que leur équipe ont reçu une véritable ovation pour leurs efforts dans le cadre de l'organisation de cet événement de première classe.

Après une visite au marché aux puces le dimanche matin et un gigantesque buffet de petit-déjeuner, les conducteurs se sont préparés à prendre le chemin du retour. Un long chemin pour certains, venus du Canada, ou encore d'Alaska, à 7.000 km. Mais quelle que soit la distance, tous sont repartis avec le sourire.

Porsche 356 Registry
Président : Chuck House
Tél. : +1 (0)714 418 07 79
Fax : +1 (0)949 567 45 10
E-mail :
ChuckHouse@356registry.org



Commandez dès maintenant votre catalogue Porsche Travel Club 2007 : travel.club@porsche.de. Téléphone +49 (0)711 911 78155

**Parfois, les rencontres de vacances
peuvent se transformer en amour éternel.**

Le Porsche Travel Club.



PORSCHE